

INDICE

1. PREMESSA	2
2. MANUALE D'USO	3
3. MANUALE DI MANUTENZIONE	10
4. PROGRAMMA DI MANUTENZIONE	24
5. SOTTOPROGRAMMA DELLE PRESTAZIONI	24
6. SOTTOPROGRAMMA DEI CONTROLLI	26
7. SOTTOPROGRAMMA DEGLI INTERVENTI	29

1. PREMESSA

Il presente piano di manutenzione individua gli strumenti necessari alla previsione, pianificazione e programmazione degli interventi di manutenzione ordinaria e straordinaria delle opere realizzate per il consolidamento strutturale della Chiesa della SS. Trinità di Potenza illustrate nelle tavole grafiche allegate al progetto esecutivo. Il suddetto piano si suddivide ai sensi dell'art. 40 dell'ex D.P.R. n. 554/99 sostituito dall'art. 38 del D.P.R. n. 207/2010 e ss. mm. li. In:

- MANUALE D'USO
- MANUALE DI MANUTENZIONE
- PROGRAMMA DI MANUTENZIONE
- SOTTOPROGRAMMA DELLE PRESTAZIONI
- SOTTOPROGRAMMA DEI CONTROLLI
- SOTTOPROGRAMMA DEGLI INTERVENTI

Il presente documento redatto nella fase della progettazione esecutiva sarà sottoposto a cura del Direttore dei Lavori, al termine della realizzazione dell'intervento, al controllo ed alla verifica-validità, con gli eventuali aggiornamenti resisi necessari dai problemi emersi durante l'esecuzione dei lavori.

2. MANUALE D'USO

01 - Fondazioni

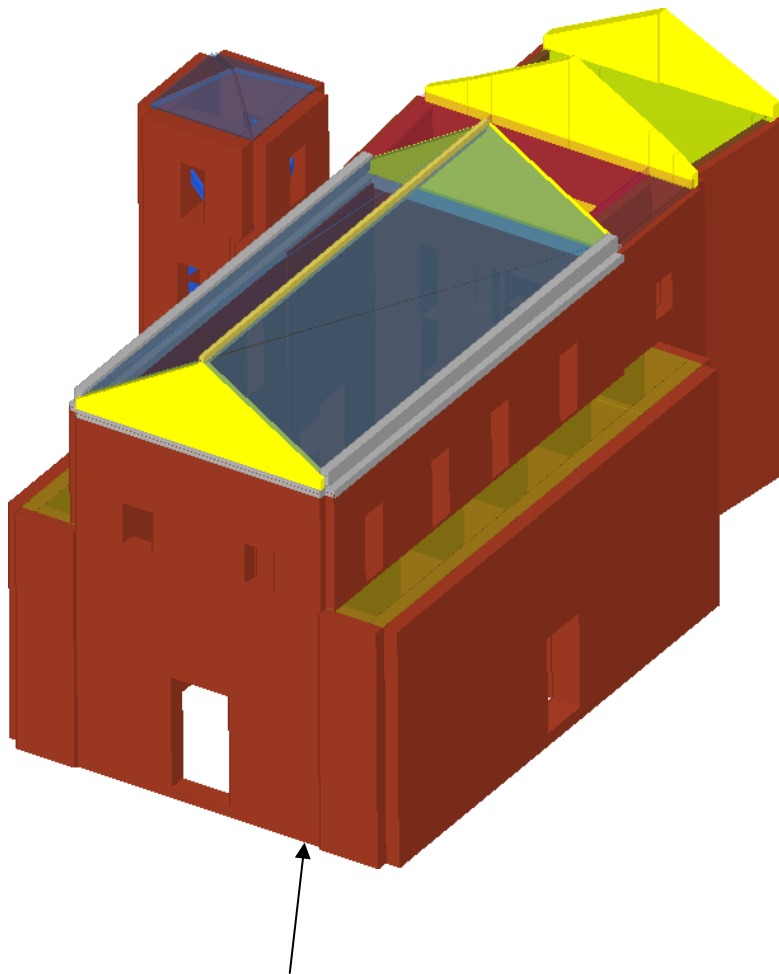
Descrizione

La sovrastruttura si attesta su un sistema di fondazioni realizzato con cordoli in calcestruzzo armato su micropali. Tale sistema è adatto alla diffusione dei carichi trasmessi dalla sovrastruttura agli strati di terreno più performanti posizionati in profondità.

Modalità d'uso corretto

Le fondazioni di questo tipo sono state concepite per poter garantire, con un'elevata rigidezza, la trasmissione degli sforzi attraverso i micropali al terreno profondo.

Collocazione: quota 0.00 m cordoli e micropali.



02 - Pareti Murarie

Descrizione

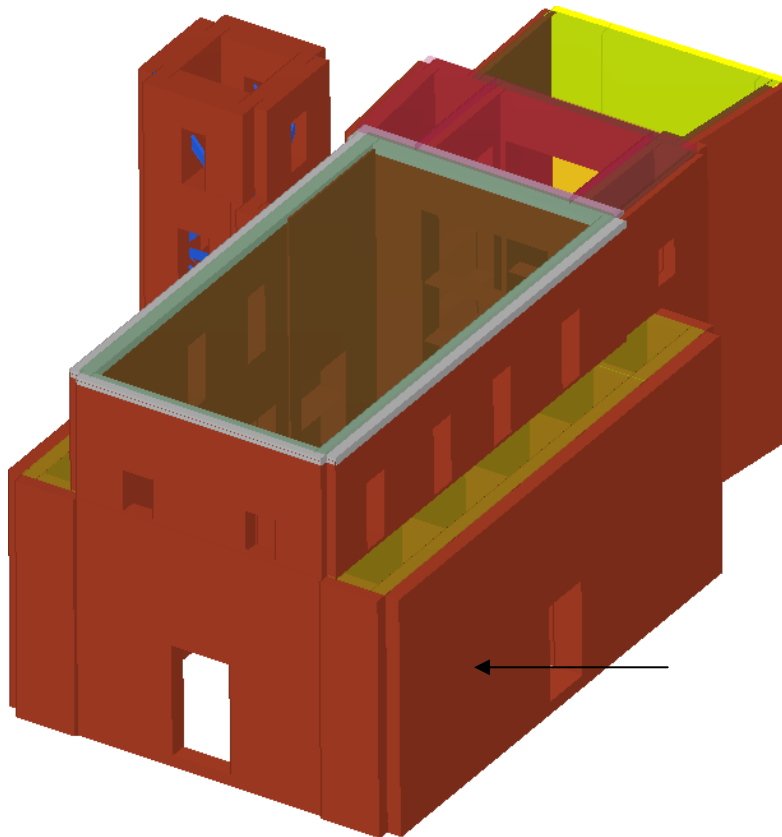
Elementi strutturali in muratura ad asse verticale, formati da un volume parallelepipedo generato dall'estrusione lungo la verticale di una sezione avente una qualsiasi forma geometrica piana. Hanno funzione di sostenere sia i carichi verticali che orizzontali, statici e dinamici.

Modalità d'uso corretta

Non compromettere l'integrità delle strutture. Controllo periodico del grado di usura delle parti a faccia vista. Riscontro di eventuali anomalie. Resistenza ai carichi di progetto.

Collocazione

Dalla quota di imposta della sovrastruttura per tutta l'altezza dell'immobile.



03 - Cordoli e solaio in c.a.

Descrizione

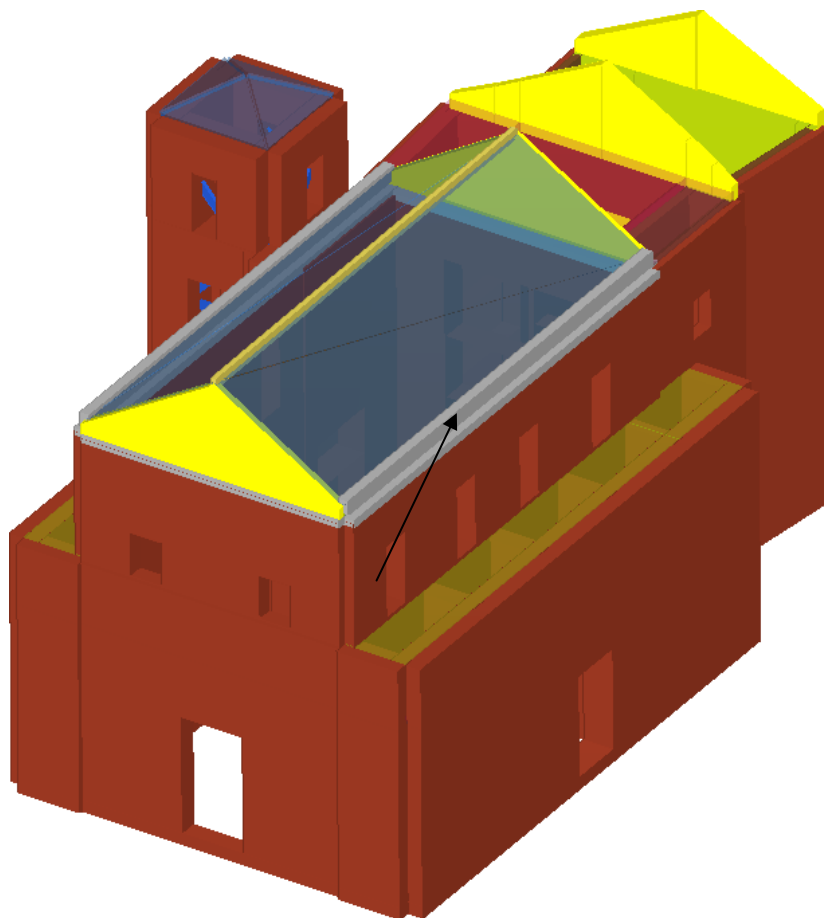
Elementi strutturali orizzontali e inclinati in c.a. con una dimensione predominante prodotta dall'estrusione di una sezione avente una qualsiasi forma geometrica piana. Hanno la funzione di sostenere sia i carichi verticali che orizzontali, statici e dinamici.

Modalità d'uso corretto

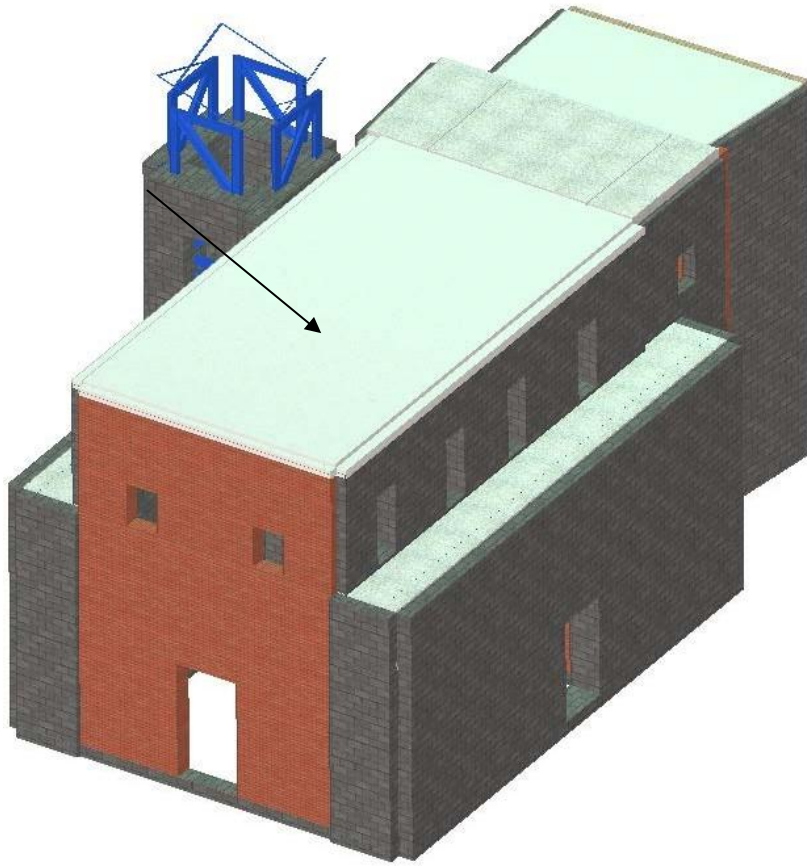
Non compromettere l'integrità delle strutture. Controllo periodico del grado di usura delle parti in vista. Risccontro di eventuali anomalie. Resistenza ai carichi di progetto.

Collocazione

A livello del piano sottotetto di copertura



Cordolo in sommità



Solaio in c.a. sottotetto

04 – Strutture Metalliche

Descrizione

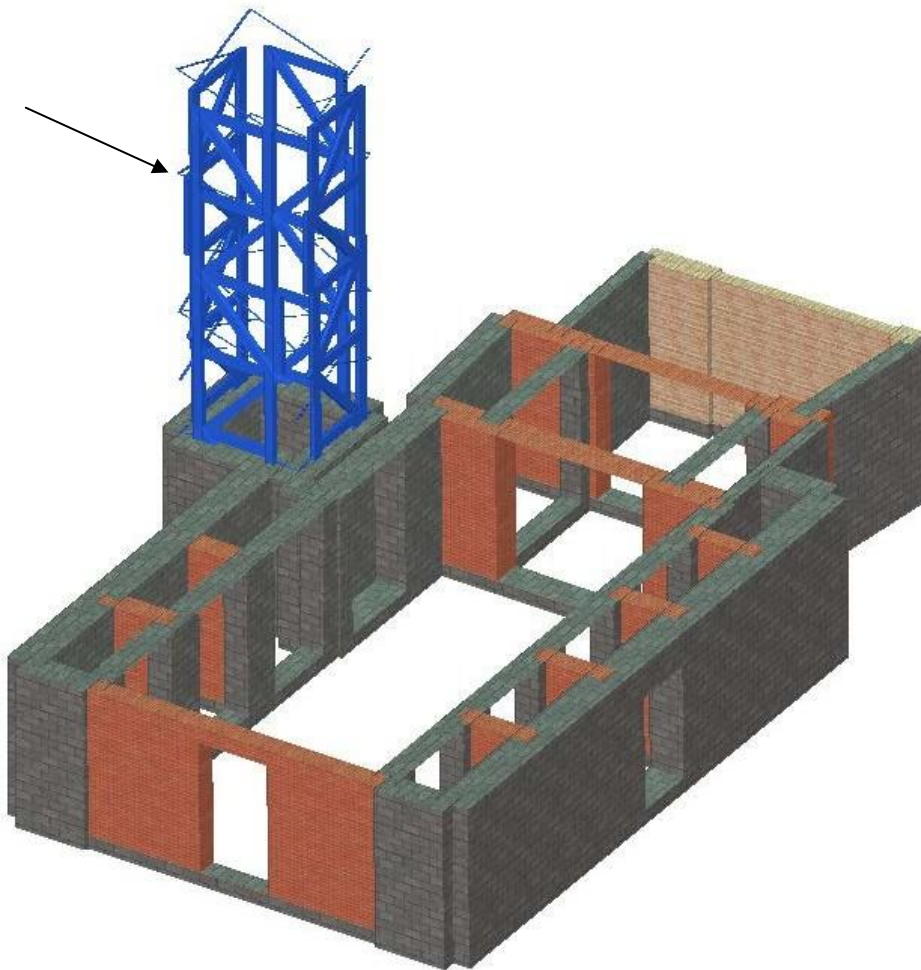
Elementi strutturali in acciaio ad asse verticale ed orizzontale, formati da profilati generati dall'estrusione lungo la verticale di una sezione avente una qualsiasi forma geometrica piana. Hanno funzione di sostenere sia i carichi verticali che orizzontali, statici e dinamici.

Modalità d'uso corretta

Non compromettere l'integrità delle strutture. Controllo periodico del grado di usura delle parti a vista. Riscontro di eventuali anomalie. Resistenza ai carichi di progetto.

Collocazione

Dalla quota di imposta della sovrastruttura metallica per tutta l'altezza del campanile.



05 – Orizzontamenti secondari

Descrizione

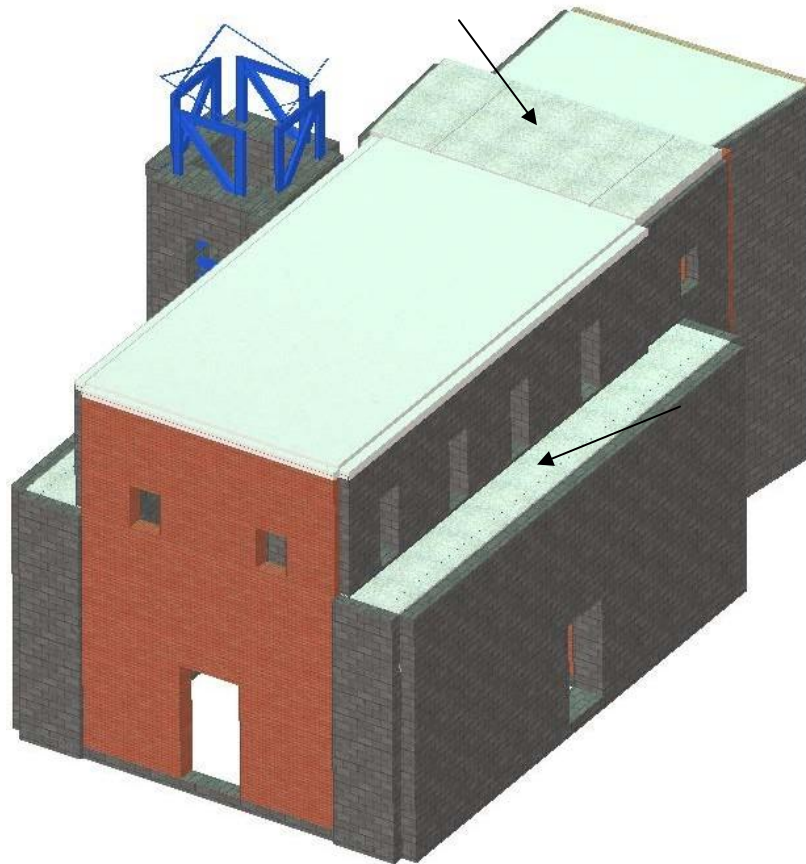
Elementi strutturali orizzontali e inclinati in c.a. con una dimensione predominante prodotta dall'estrusione di una sezione avente una qualsiasi forma geometrica piana. Hanno la funzione di sostenere sia i carichi verticali che orizzontali, statici e dinamici.

Modalità d'uso corretto

Non compromettere l'integrità delle strutture. Controllo periodico del grado di usura delle parti in vista. Riscontro di eventuali anomalie. Resistenza ai carichi di progetto.

Collocazione

Circa alla quota di imposta del solaio di sottotetto e sui camminamenti laterali.



06 - Elementi in legno (capriate di copertura)

Descrizione

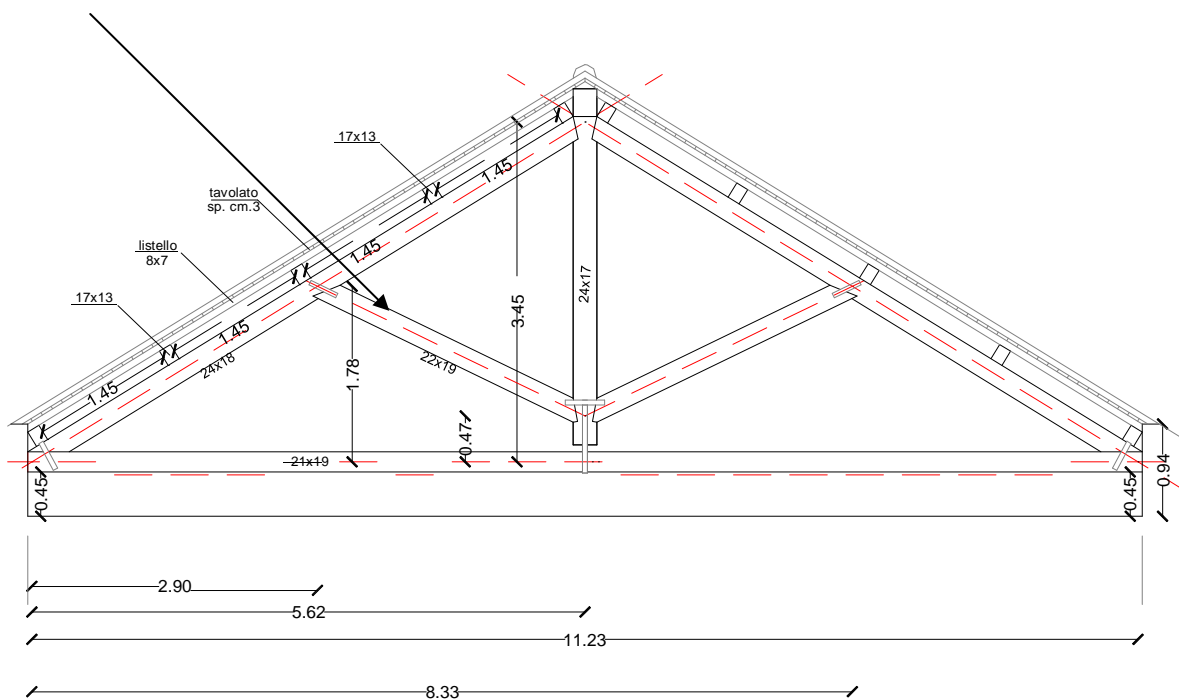
Elementi strutturali orizzontali e inclinati in legno con una dimensione predominante ottenuti dall'estrusione di una sezione avente una qualsiasi forma geometrica piana. Hanno la funzione di sostenere sia i carichi verticali che orizzontali, statici e dinamici.

Modalità d'uso corretto

Non compromettere l'integrità delle strutture. Controllo periodico del grado di usura delle parti in vista. Riscontro di eventuali anomalie. Resistenza ai carichi di progetto.

Collocazione

Le capriate in legno sono utilizzate come elementi di telaio e costituiscono l'ossatura della copertura dell'edificio. Esse sono ancorati ai cordoli in c.a. di sottotetto.



3. MANUALE DI MANUTENZIONE

01- Fondazione

Livello minimo delle prestazioni

Le strutture di fondazione dovranno essere in grado di contrastare le eventuali manifestazioni di deformazioni e cedimenti rilevanti dovuti all'azione di determinate sollecitazioni (carichi, forze sismiche, ecc.). Le strutture di fondazione, sotto l'effetto di carichi statici, dinamici e accidentali devono assicurare stabilità e resistenza. Per i livelli minimi si rimanda alle prescrizioni di legge e di normative vigenti in materia.

Anomalie riscontrabili

01 - Cedimenti

Dissesti dovuti a cedimenti di natura e causa diverse, talvolta con manifestazioni dell'abbassamento del piano di imposta della fondazione, anche differenziali.

02 - Distacchi murari

03 - Fessurazioni

Degradazione che si manifesta con la formazione di soluzioni di continuità del materiale e che può implicare lo spostamento reciproco delle parti.

04 - Lesioni

Si manifestano con l'interruzione del tessuto murario. Le caratteristiche e l'andamento ne caratterizzano l'importanza e il tipo.

05 - Non perpendicolarità dell'edificio

Non perpendicolarità dell'edificio a causa di dissesti o eventi di natura diversa.

06 - Umidità

Presenza di umidità dovuta a risalita capillare, spesso accompagnata da efflorescenza

Controlli

	Controlli	Periodicità	Risorse	Esecutore
01	Controllo visivo dell'opera di eventuali locali corrosioni dell'acciaio o di locali distacchi di copriferro.	Ogni anno	Non necessarie	Personale specializzato

02 - Pareti Murarie

Livello minimo delle prestazioni

Le strutture di elevazione dovranno essere in grado di contrastare le eventuali manifestazioni di deformazioni e cedimenti rilevanti dovuti all'azione di determinate sollecitazioni (carichi, forze sismiche, ecc.). Le strutture di elevazione, sotto l'effetto di carichi statici, dinamici e accidentali devono assicurare stabilità e resistenza. Per i livelli minimi si rimanda alle prescrizioni di legge e di normative vigenti in materia.

Anomalie riscontrabili

07 - Alveolizzazione

Degradazione che si manifesta con la formazione di cavità di forme e dimensioni variabili. Gli alveoli sono spesso interconnessi e hanno distribuzione non uniforme. Nel caso particolare in cui il fenomeno si sviluppa essenzialmente in profondità con andamento a diverticoli si può usare il termine alveolizzazione a caratura.

08 - Bolle d'aria

Alterazione della superficie del calcestruzzo caratterizzata dalla presenza di fori di grandezza e distribuzione irregolare, generati dalla formazione di bolle d'aria al momento del getto.

09 - Cavillature superficiali

Sottile trama di fessure sulla superficie del calcestruzzo.

10 - Crosta

Deposito superficiale di spessore variabile, duro e fragile, generalmente di colore nero.

11 - Decolorazione

Alterazione cromatica della superficie.

26 - Deposito superficiale

Accumulo di pulviscolo atmosferico o di altri materiali estranei, di spessore variabile, poco coerente e poco aderente alla superficie del rivestimento.

12 - Disgregazione

Decoesione caratterizzata da distacco di granuli o cristalli sotto minime sollecitazioni meccaniche.

13 - Distacco

Disgregazione e distacco di parti notevoli del materiale che può manifestarsi anche mediante espulsione di elementi prefabbricati dalla loro sede.

14 - Efflorescenze

Formazione di sostanze, generalmente di colore biancastro e di aspetto cristallino o polverulento o filamentoso, sulla superficie del manufatto. Nel caso di efflorescenze saline, la cristallizzazione può talvolta avvenire all'interno del materiale provocando spesso il

22 - Polverizzazione

Decoesione che si manifesta con la caduta spontanea dei materiali sotto forma di polvere o granuli.

23 - Presenza di vegetazione

Presenza di vegetazione caratterizzata dalla formazione di licheni, muschi e piante lungo le superficie.

24 - Rigonfiamento

Variazione della sagoma che interessa l'intero spessore del materiale e che si manifesta soprattutto in elementi lastriformi. Ben riconoscibile essendo dato dal tipico andamento "a bolla" combinato all'azione della gravità.

03 - Cordoli e solaio in c.a.

Livello minimo delle prestazioni

Le strutture di elevazione dovranno essere in grado di contrastare le eventuali manifestazioni di deformazioni e cedimenti rilevanti dovuti all'azione di determinate sollecitazioni (carichi, forze sismiche, ecc.). Le strutture di elevazione, sotto l'effetto di carichi statici, dinamici e accidentali devono assicurare stabilità e resistenza. Per i livelli minimi si rimanda alle prescrizioni di legge e di normative vigenti in materia.

Anomalie riscontrabili

07 - Alveolizzazione

Degradazione che si manifesta con la formazione di cavità di forme e dimensioni variabili. Gli alveoli sono spesso interconnessi e hanno distribuzione non uniforme. Nel caso particolare in cui il fenomeno si sviluppa essenzialmente in profondità con andamento a diverticoli si può usare il termine alveolizzazione a caratura.

08 - Bolle d'aria

Alterazione della superficie del calcestruzzo caratterizzata dalla presenza di fori di grandezza e distribuzione irregolare, generati dalla formazione di bolle d'aria al momento del getto.

09 - Cavillature superficiali

Sottile trama di fessure sulla superficie del calcestruzzo.

10 - Crosta

Deposito superficiale di spessore variabile, duro e fragile, generalmente di colore nero.

11 - Decolorazione

Alterazione cromatica della superficie.

26 - Deposito superficiale

Accumulo di pulviscolo atmosferico o di altri materiali estranei, di spessore variabile, poco coerente e poco aderente alla superficie del rivestimento.

26 - Deposito superficiale

Accumulo di pulviscolo atmosferico o di altri materiali estranei, di spessore variabile, poco coerente e poco aderente alla superficie del rivestimento.

12 - Disgregazione

Decoesione caratterizzata da distacco di granuli o cristalli sotto minime sollecitazioni meccaniche.

13 - Distacco

Disgregazione e distacco di parti notevoli del materiale che può manifestarsi anche mediante espulsione di elementi prefabbricati dalla loro sede.

14 - Efflorescenze

Formazione di sostanze, generalmente di colore biancastro e di aspetto cristallino o polverulento o filamentoso, sulla superficie del manufatto. Nel caso di efflorescenze saline, la cristallizzazione può talvolta avvenire all'interno del materiale provocando spesso il

distacco delle parti più superficiali: il fenomeno prende allora il nome di criptoefflorescenza o subefflorescenza.

15 - Erosione superficiale

Asportazione di materiale dalla superficie dovuta a processi di natura diversa. Quando sono note le cause di degrado, possono essere utilizzati anche termini come erosione per abrasione o erosione per corrosione (cause meccaniche), erosione per corrosione (cause chimiche e biologiche), erosione per usura cause antropiche.

16 - Esfoliazione

Degradazione che si manifesta con distacco, spesso seguito da caduta, di uno o più strati superficiali subparalleli fra loro, generalmente causata dagli effetti del gelo.

17 - Esposizione dei ferri di armatura

Distacchi di parte di calcestruzzo (copriferro) e relativa esposizione dei ferri di armatura a fenomeni di corrosione per l'azione degli agenti atmosferici.

18 - Fessurazioni

Presenza di rotture singole, ramificate, ortogonale o parallele all'armatura che possono interessare l'intero spessore del manufatto.

27 - Macchie e graffi

Imbrattamento della superficie con sostanze macchianti in grado di aderire e penetrare nel materiale.

19 - Mancanza

Caduta e perdita di parti del materiale del manufatto.

20 - Patina biologica

Strato sottile, morbido e omogeneo, aderente alla superficie e di evidente natura biologica, di colore variabile, per lo più verde. La patina biologica è costituita prevalentemente da microrganismi cui possono aderire polvere, terriccio.

21 - Penetrazione di umidità

Comparsa di macchie di umidità dovute all'assorbimento di acqua.

22 - Polverizzazione

Decoesione che si manifesta con la caduta spontanea dei materiali sotto forma di polvere o granuli.

23 - Presenza di vegetazione

Presenza di vegetazione caratterizzata dalla formazione di licheni, muschi e piante lungo le superficie.

24 - Rigonfiamento

Variazione della sagoma che interessa l'intero spessore del materiale e che si manifesta soprattutto in elementi lastriformi. Ben riconoscibile essendo dato dal tipico andamento "a bolla" combinato all'azione della gravità.

25 - Scheggiature

Distacco di piccole parti di materiale lungo i bordi e gli spigoli degli elementi in calcestruzzo.

Controlli

	Controlli	Periodicità	Risorse	Esecutore
04	Controllo visivo dell'opera di eventuali locali corrosioni dell'acciaio, di locali distacchi o riduzione di copriferro, di presenza di lesioni o fessurazione. Verifica dello stato del calcestruzzo e controllo del degrado e/o eventuale processi di carbonatazione.	Ogni anno	Possibile necessità di strumentazione tecnica.	Personale specializzato
03	Effettuare verifiche e controlli approfonditi particolarmente in corrispondenza di manifestazioni a calamità naturali (sisma, nubifragi, ecc.).	Quando necessario	Possibile necessità di strumentazione tecnica relativa a indagini non distruttive.	Personale specializzato

	della ruggine ed applicazione di vernici protettive. Riparazione di eventuali corrosioni o fessurazioni mediante saldature in loco con elementi di raccordo.			
04	Interventi di riparazione delle strutture variabili a secondo del tipo di anomalia rilevata, eseguiti dopo un'accurata diagnosi delle cause del difetto accertato.	Quando necessario	Variabili in funzione dell'intervento.	Personale specializzato

04 – Strutture Metalliche

Livello minimo delle prestazioni

Le strutture di elevazione dovranno essere in grado di contrastare le eventuali manifestazioni di deformazioni e cedimenti rilevanti dovuti all'azione di determinate sollecitazioni (carichi, forze sismiche, ecc.). Le strutture di elevazione, sotto l'effetto di carichi statici, dinamici e accidentali devono assicurare stabilità e resistenza. Per i livelli minimi si rimanda alle prescrizioni di legge e di normative vigenti in materia.

Anomalie riscontrabili

1 - Bolle o screpolature

Perdita di parte dello strato protettivo.

2 – Corrosione

Manifestata tramite strati o macchie di ossido di ferro in giunzioni saldate oppure in tratti non giuntati.

3 - Allentamento meccanico

Perdita di serraggio delle unioni bullonate.

4 – Macchie e graffi

Imbrattamento della superficie con sostanze in grado di aderire al materiale.

5 – Formazione di vegetazione

Presenza di licheni, muschi e altre piante lungo la superficie degli elementi strutturali.

05 – Orizzontamenti secondari

Livello minimo delle prestazioni

Le strutture di elevazione dovranno essere in grado di contrastare le eventuali manifestazioni di deformazioni e cedimenti rilevanti dovuti all'azione di determinate sollecitazioni (carichi, forze sismiche, ecc.). Le strutture di elevazione, sotto l'effetto di carichi statici, dinamici e accidentali devono assicurare stabilità e resistenza. Per i livelli minimi si rimanda alle prescrizioni di legge e di normative vigenti in materia.

Anomalie riscontrabili

07 - Alveolizzazione

Degradazione che si manifesta con la formazione di cavità di forme e dimensioni variabili. Gli alveoli sono spesso interconnessi e hanno distribuzione non uniforme. Nel caso particolare in cui il fenomeno si sviluppa essenzialmente in profondità con andamento a diverticoli si può usare il termine alveolizzazione a caratura.

08 - Bolle d'aria

Alterazione della superficie del calcestruzzo caratterizzata dalla presenza di fori di grandezza e distribuzione irregolare, generati dalla formazione di bolle d'aria al momento del getto.

09 - Cavillature superficiali

Sottile trama di fessure sulla superficie del calcestruzzo.

10 - Crosta

Deposito superficiale di spessore variabile, duro e fragile, generalmente di colore nero.

11 - Decolorazione

Alterazione cromatica della superficie.

26 - Deposito superficiale

Accumulo di pulviscolo atmosferico o di altri materiali estranei, di spessore variabile, poco coerente e poco aderente alla superficie del rivestimento.

26 - Deposito superficiale

Accumulo di pulviscolo atmosferico o di altri materiali estranei, di spessore variabile, poco coerente e poco aderente alla superficie del rivestimento.

12 - Disgregazione

Decoesione caratterizzata da distacco di granuli o cristalli sotto minime sollecitazioni meccaniche.

13 - Distacco

Disgregazione e distacco di parti notevoli del materiale che può manifestarsi anche mediante espulsione di elementi prefabbricati dalla loro sede.

14 - Efflorescenze

Formazione di sostanze, generalmente di colore biancastro e di aspetto cristallino o polverulento o filamentoso, sulla superficie del manufatto. Nel caso di efflorescenze saline, la cristallizzazione può talvolta avvenire all'interno del materiale provocando spesso il

distacco delle parti più superficiali: il fenomeno prende allora il nome di criptoefflorescenza o subefflorescenza.

15 - Erosione superficiale

Asportazione di materiale dalla superficie dovuta a processi di natura diversa. Quando sono note le cause di degrado, possono essere utilizzati anche termini come erosione per abrasione o erosione per corrosione (cause meccaniche), erosione per corrosione (cause chimiche e biologiche), erosione per usura cause antropiche.

16 - Esfoliazione

Degradazione che si manifesta con distacco, spesso seguito da caduta, di uno o più strati superficiali subparalleli fra loro, generalmente causata dagli effetti del gelo.

17 - Esposizione dei ferri di armatura

Distacchi di parte di calcestruzzo (copriferro) e relativa esposizione dei ferri di armatura a fenomeni di corrosione per l'azione degli agenti atmosferici.

18 - Fessurazioni

Presenza di rotture singole, ramificate, ortogonale o parallele all'armatura che possono interessare l'intero spessore del manufatto.

27 - Macchie e graffi

Imbrattamento della superficie con sostanze macchianti in grado di aderire e penetrare nel materiale.

19 - Mancanza

Caduta e perdita di parti del materiale del manufatto.

20 - Patina biologica

Strato sottile, morbido e omogeneo, aderente alla superficie e di evidente natura biologica, di colore variabile, per lo più verde. La patina biologica è costituita prevalentemente da microrganismi cui possono aderire polvere, terriccio.

21 - Penetrazione di umidità

Comparsa di macchie di umidità dovute all'assorbimento di acqua.

22 - Polverizzazione

Decoesione che si manifesta con la caduta spontanea dei materiali sotto forma di polvere o granuli.

23 - Presenza di vegetazione

Presenza di vegetazione caratterizzata dalla formazione di licheni, muschi e piante lungo le superficie.

24 - Rigonfiamento

Variatione della sagoma che interessa l'intero spessore del materiale e che si manifesta soprattutto in elementi lastriformi. Ben riconoscibile essendo dato dal tipico andamento "a bolla" combinato all'azione della gravità.

25 - Scheggiature

Distacco di piccole parti di materiale lungo i bordi e gli spigoli degli elementi in calcestruzzo.

Controlli

	Controlli	Periodicità	Risorse	Esecutore
04	Controllo visivo dell'opera di eventuali locali corrosioni dell'acciaio, di locali distacchi o riduzione di copriferro, di presenza di lesioni o fessurazione. Verifica dello stato del calcestruzzo e controllo del degrado e/o eventuale processi di carbonatazione.	Ogni anno	Possibile necessità di strumentazione tecnica.	Personale specializzato
03	Effettuare verifiche e controlli approfonditi particolarmente in corrispondenza di manifestazioni a calamità naturali (sisma, nubifragi, ecc.).	Quando necessario	Possibile necessità di strumentazione tecnica relativa a indagini non distruttive.	Personale specializzato

	della ruggine ed applicazione di vernici protettive. Riparazione di eventuali corrosioni o fessurazioni mediante saldature in loco con elementi di raccordo.			
04	Interventi di riparazione delle strutture variabili a secondo del tipo di anomalia rilevata, eseguiti dopo un'accurata diagnosi delle cause del difetto accertato.	Quando necessario	Variabili in funzione dell'intervento.	Personale specializzato

06 - Elementi in legno (capriate di copertura)**Livello minimo delle prestazioni**

Le strutture in elevazioni dovranno essere in grado di contrastare le eventuali manifestazioni di deformazioni e cedimenti rilevanti dovuti all'azione di determinate sollecitazioni (carichi, forze sismiche, ecc.). Sotto l'effetto di carichi statici, dinamici e accidentali, inoltre, devono assicurare stabilità e resistenza.

Per i livelli minimi si rimanda alle prescrizioni di legge e di normative vigenti in materia

Anomalie riscontrabili

- deterioramento dovuto agli agenti atmosferici;
- deterioramento per attacco parassiti.

I principali sintomi di degrado sono:

- 1) efflorescenze e macchie;
- 2) fessurazioni e crepe;

Lista delle manutenzioni da eseguire

Controllo	Periodicità	Risorse	esecutore
Controllo visivo dell'opera	Annuale	nessuna	Tecnico specializzato

Intervento	Periodicità	Risorse	esecutore
consolidamento - pulizia e ripristino	Annuale	vernici e trattamenti specifici.	Tecnico specializzato
impermeabilizzazione - deumidificazione.	Annuale	vernici e trattamenti specifici. Prodotti contenenti resine idrofuganti e	Tecnico specializzato

Livello minimo delle prestazioni

Le strutture di elevazione dovranno essere in grado di contrastare le eventuali manifestazioni di deformazioni e cedimenti rilevanti dovuti all'azione di determinate sollecitazioni (carichi, forze sismiche, ecc.). Le strutture di elevazione, sotto l'effetto di carichi statici, dinamici e accidentali devono assicurare stabilità e resistenza. Per i livelli minimi si rimanda alle prescrizioni di legge e di normative vigenti in materia.

Anomalie riscontrabili

07 - Alveolizzazione

Degradazione che si manifesta con la formazione di cavità di forme e dimensioni variabili. Gli alveoli sono spesso interconnessi e hanno distribuzione non uniforme. Nel caso particolare in cui il fenomeno si sviluppa essenzialmente in profondità con andamento a diverticoli si può usare il termine alveolizzazione a caratura.

08 - Bolle d'aria

Alterazione della superficie del calcestruzzo caratterizzata dalla presenza di fori di grandezza e distribuzione irregolare, generati dalla formazione di bolle d'aria al momento del getto.

09 - Cavillature superficiali

Sottile trama di fessure sulla superficie del calcestruzzo.

10 - Crosta

Deposito superficiale di spessore variabile, duro e fragile, generalmente di colore nero.

11 - Decolorazione

Alterazione cromatica della superficie.

26 - Deposito superficiale

Accumulo di pulviscolo atmosferico o di altri materiali estranei, di spessore variabile, poco coerente e poco aderente alla superficie del rivestimento.

12 - Disgregazione

Decoesione caratterizzata da distacco di granuli o cristalli sotto minime sollecitazioni meccaniche.

13 - Distacco

Disgregazione e distacco di parti notevoli del materiale che può manifestarsi anche mediante espulsione di elementi prefabbricati dalla loro sede.

14 - Efflorescenze

Formazione di sostanze, generalmente di colore biancastro e di aspetto cristallino o polverulento o filamentoso, sulla superficie del manufatto. Nel caso di efflorescenze saline, la cristallizzazione può talvolta avvenire all'interno del materiale provocando spesso il

distacco delle parti più superficiali: il fenomeno prende allora il nome di criptoefflorescenza o subefflorescenza.

15 - Erosione superficiale

Asportazione di materiale dalla superficie dovuta a processi di natura diversa. Quando sono note le cause di degrado, possono essere utilizzati anche termini come erosione per abrasione o erosione per corrosione (cause meccaniche), erosione per corrosione (cause chimiche e biologiche), erosione per usura cause antropiche.

16 - Esfoliazione

Degradazione che si manifesta con distacco, spesso seguito da caduta, di uno o più strati superficiali subparalleli fra loro, generalmente causata dagli effetti del gelo.

17 - Esposizione dei ferri di armatura

Distacchi di parte di calcestruzzo (copriferro) e relativa esposizione dei ferri di armatura a fenomeni di corrosione per l'azione degli agenti atmosferici.

18 - Fessurazioni

Presenza di rotture singole, ramificate, ortogonale o parallele all'armatura che possono interessare l'intero spessore del manufatto.

27 - Macchie e graffiti

Imbrattamento della superficie con sostanze macchianti in grado di aderire e penetrare nel materiale.

19 - Mancanza

Caduta e perdita di parti del materiale del manufatto.

20 - Patina biologica

Strato sottile, morbido e omogeneo, aderente alla superficie e di evidente natura biologica, di colore variabile, per lo più verde. La patina biologica è costituita prevalentemente da microrganismi cui possono aderire polvere, terriccio.

21 - Penetrazione di umidità

Comparsa di macchie di umidità dovute all'assorbimento di acqua.

22 - Polverizzazione

Decoesione che si manifesta con la caduta spontanea dei materiali sotto forma di polvere o granuli.

23 - Presenza di vegetazione

Presenza di vegetazione caratterizzata dalla formazione di licheni, muschi e piante lungo le superficie.

24 - Rigonfiamento

Variatione della sagoma che interessa l'intero spessore del materiale e che si manifesta soprattutto in elementi lastriformi. Ben riconoscibile essendo dato dal tipico andamento "a bolla" combinato all'azione della gravità.

25 - Scheggiature

Distacco di piccole parti di materiale lungo i bordi e gli spigoli degli elementi in calcestruzzo.

Controlli

	Controlli	Periodicità	Risorse	Esecutore
04	Controllo visivo dell'opera di eventuali locali corrosioni dell'acciaio, di locali distacchi o riduzione di copriferro, di presenza di lesioni o fessurazione. Verifica dello stato del calcestruzzo e controllo del degrado e/o eventuale processi di carbonatazione.	Ogni anno	Possibile necessità di strumentazione tecnica.	Personale specializzato
03	Effettuare verifiche e controlli approfonditi particolarmente in corrispondenza di manifestazioni a calamità naturali (sisma, nubifragi, ecc.).	Quando necessario	Possibile necessità di strumentazione tecnica relativa a indagini non distruttive.	Personale specializzato

Interventi

	Interventi	Periodicità	Risorse	Esecutore
01	Ripristino dell'armatura metallica corrosa.	Quando necessario	Vernici, malte e trattamenti specifici.	Personale specializzato
02	Consolidamento cls. Pulizia e bocciardatura.	Quando necessario	Malta antiritiro e trattamenti specifici.	Personale specializzato
04	Interventi di riparazione delle strutture variabili a secondo del tipo di anomalia rilevata, eseguiti dopo un'accurata diagnosi delle cause del difetto accertato.	Quando necessario	Variabili in funzione dell'intervento.	Personale specializzato

4. PROGRAMMA DI MANUTENZIONE

La manutenzione ordinaria delle opere in oggetto deve essere effettuata con cadenza annuale almeno per quanto concerne i controlli. In caso di esito negativo si dovranno prendere provvedimenti adatti a ripristinare lo stato delle opere prima del danneggiamento.

5. SOTTOPROGRAMMA DELLE PRESTAZIONI

- Fondazione

Livello minimo prestazioni	Vita nominale
Le strutture di fondazione dovranno essere in grado di contrastare le eventuali manifestazioni di deformazioni e cedimenti rilevanti dovuti all'azione di determinate sollecitazioni (carichi, forze sismiche, ecc.). Le strutture di fondazione, sotto l'effetto di carichi statici, dinamici e accidentali devono assicurare stabilità e resistenza. Per i livelli minimi si rimanda alle prescrizioni di legge e di normative vigenti in materia.	50 anni

- Orizzontamenti secondari

Livello minimo prestazioni	Vita nominale
Le strutture di elevazione dovranno essere in grado di contrastare le eventuali manifestazioni di deformazioni e cedimenti rilevanti dovuti all'azione di determinate sollecitazioni (carichi, forze sismiche, ecc.). Le strutture di elevazione, sotto l'effetto di carichi statici, dinamici e accidentali devono assicurare stabilità e resistenza. Per i livelli minimi si rimanda alle prescrizioni di legge e di normative vigenti in materia.	50 anni

- Strutture metalliche

Livello minimo prestazioni	Vita nominale
Le strutture di elevazione dovranno essere in grado di contrastare le eventuali manifestazioni di deformazioni e cedimenti rilevanti dovuti all'azione di determinate sollecitazioni (carichi, forze sismiche, ecc.). Le strutture di elevazione, sotto l'effetto di carichi statici, dinamici e accidentali devono assicurare stabilità e resistenza. Per i livelli minimi si rimanda alle prescrizioni di legge e di normative vigenti in materia.	50 anni

- Solai in c.a.

Livello minimo prestazioni	Vita nominale
Le strutture di elevazione dovranno essere in grado di contrastare le eventuali manifestazioni di deformazioni e cedimenti rilevanti dovuti all'azione di determinate sollecitazioni (carichi, forze sismiche, ecc.). Le strutture di elevazione, sotto l'effetto di carichi statici, dinamici e accidentali devono assicurare stabilità e resistenza. Per i livelli minimi si rimanda alle prescrizioni di legge e di normative vigenti in materia.	50 anni

- Cordoli in c.a.

Livello minimo prestazioni	Vita nominale
Le strutture di elevazione dovranno essere in grado di contrastare le eventuali manifestazioni di deformazioni e cedimenti rilevanti dovuti all'azione di determinate sollecitazioni (carichi, forze sismiche, ecc.). Le strutture di elevazione, sotto l'effetto di carichi statici, dinamici e accidentali devono assicurare stabilità e resistenza. Per i livelli minimi si rimanda alle prescrizioni di legge e di normative vigenti in materia.	50 anni

- Elementi in legno

Livello minimo prestazioni	Vita nominale
Le strutture di elevazione dovranno essere in grado di contrastare le eventuali manifestazioni di deformazioni e cedimenti rilevanti dovuti all'azione di determinate sollecitazioni (carichi, forze sismiche, ecc.). Le strutture di elevazione, sotto l'effetto di carichi statici, dinamici e accidentali devono assicurare stabilità e resistenza. Per i livelli minimi si rimanda alle prescrizioni di legge e di normative vigenti in materia.	50 anni

6. SOTTOPROGRAMMA DEI CONTROLLI

- Fondazione

	Controlli	Periodicità	Risorse	Esecutore
01	Controllo visivo dell'opera di eventuali locali corrosioni dell'acciaio o di locali distacchi di copriferro.	Ogni anno	Non necessarie	Personale specializzato

- Pareti murarie

	Controlli	Periodicità	Risorse	Esecutore
04	Controllo visivo della eventuale presenza di efflorescenze e macchie oppure di fessurazioni e crepe;	ogni anno	Possibile necessità di strumentazione tecnica	Personale specializzato

- Strutture metalliche

	Controlli	Periodicità	Risorse	Esecutore
01	Controllo visivo dell'opera di eventuali locali corrosioni dell'acciaio o di locali distacchi di copriferro.	Ogni anno	Non necessarie	Personale specializzato

- Solaio in c.a.

	Controlli	Periodicità	Risorse	Esecutore
04	Controllo visivo dell'opera di eventuali locali corrosioni dell'acciaio, di locali distacchi o riduzione di copriferro, di presenza di lesioni o fessurazione. Verifica dello stato del calcestruzzo e controllo del degrado e/o eventuale processi di carbonatazione.	Ogni anno	Possibile necessità di strumentazione tecnica.	Personale specializzato
03	Effettuare verifiche e controlli approfonditi particolarmente in corrispondenza di manifestazioni a calamità naturali (sisma, nubifragi, ecc.).	Quando necessario	Possibile necessità di strumentazione tecnica relativa a indagini non distruttive.	Personale specializzato

- Cordoli in c.a.

	Controlli	Periodicità	Risorse	Esecutore
04	Controllo visivo dell'opera di eventuali locali corrosioni dell'acciaio, di locali distacchi o riduzione di copriferro, di presenza di lesioni o fessurazione. Verifica dello stato del calcestruzzo e controllo del degrado e/o eventuale processi di carbonatazione.	Ogni anno	Possibile necessità di strumentazione tecnica.	Personale specializzato
03	Effettuare verifiche e controlli approfonditi particolarmente in corrispondenza di manifestazioni a calamità naturali (sisma, nubifragi, ecc.).	Quando necessario	Possibile necessità di strumentazione tecnica relativa a indagini non distruttive.	Personale specializzato

- Orizzontamenti secondari

	Controlli	Periodicità	Risorse	Esecutore
01	Controllo visivo dell'opera di eventuali locali corrosioni dell'acciaio o di locali distacchi di copriferro.	Ogni anno	Non necessarie	Personale specializzato

- Elementi in legno

	Controlli	Periodicità	Risorse	Esecutore
04	Controllo visivo della eventuale presenza di efflorescenze e macchie oppure di fessurazioni e crepe;	ogni anno	Possibile necessità di strumentazione tecnica	Personale specializzato

7. SOTTOPROGRAMMA DEGLI INTERVENTI

- Fondazioni

	Interventi	Periodicità	Risorse	Esecutore
01	Ripristino dell'armatura metallica corrosa.	Quando necessario	Vernici, malte e trattamenti specifici.	Personale specializzato
03	Miglioramento della resistenza del sistema fondale tramite l'utilizzo di georesine.	Quando necessario	Georesine, macchine di pompaggio e controllo.	Personale specializzato
02	Consolidamento cls. Pulizia e bocciardatura.	Quando necessario	Malta antiritiro e trattamenti specifici.	Personale specializzato

- Orizzontamenti secondari, cordoli e solaio in c.a.

	Interventi	Periodicità	Risorse	Esecutore
01	Ripristino dell'armatura metallica corrosa.	Quando necessario	Vernici, malte e trattamenti specifici.	Personale specializzato

02	Consolidamento cls. Pulizia e bocciardatura.	Quando necessario	Malta antiritiro e trattamenti specifici.	Personale specializzato
----	--	-------------------	---	-------------------------

- Strutture metalliche

	Interventi	Periodicità	Risorse	Esecutore
01	Ripristino dell'armatura metallica corrosa.	Quando necessario	Vernici, malte e trattamenti specifici.	Personale specializzato

- Elementi in legno

	Interventi	Periodicità	Risorse	Esecutore
04	Consolidamento pulizia e ripristino impermeabilizzazione deumidificazione	Quando necessario	vernici e/o trattamenti specifici.	Personale specializzato

Il progettista

Ing. Maurizio TOLVE